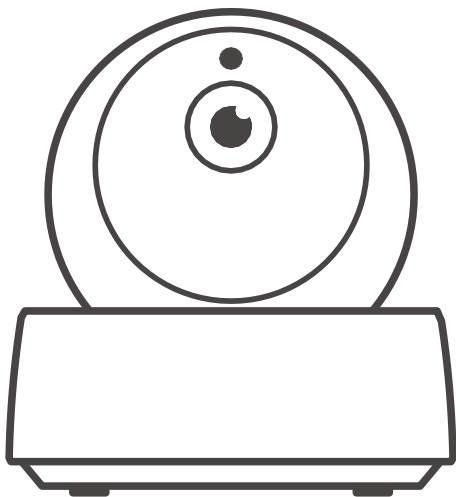


# SONOFF



## GK-200MP2-B

Manual de usuario V1.1



### Cámara de seguridad IP inalámbrica Wi-Fi

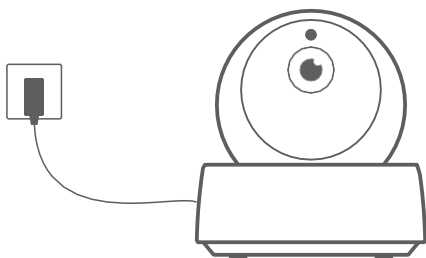
## Instrucciones de funcionamiento

### 1. Descargar la aplicación



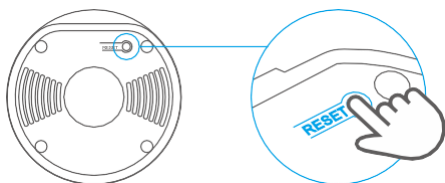
Android™ & iOS

### 2. Energizar



Tras conectarla, la cámara entra de forma predeterminada en el reinicio a fábrica cuando se emplea por primera vez. Un aviso de voz indica que se ha encendido correctamente.

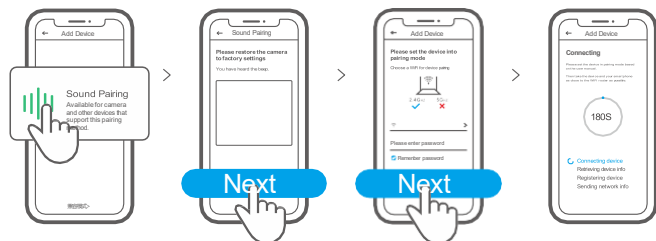
⚠ Si cambia de usuario, pulse durante un periodo de 3 segundos el botón “RESET” situado en la parte inferior de la cámara hasta que oiga “Reset success”, posteriormente, continúe siguiendo el asistente de reinicio tras realizarse el reinicio correcto.



## 3. Añadir la cámara



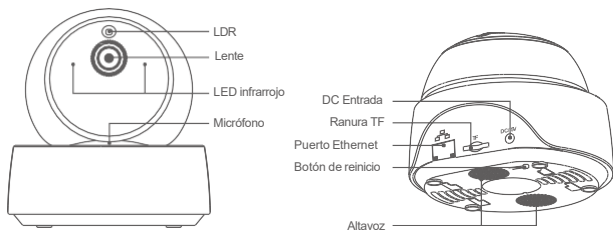
Toque en "+" en la APLICACIÓN para añadir la cámara una vez que oiga "please use mobile phone for Wi-Fi configuration" tal y como se muestra debajo:



## Especificaciones

Modelo	GK-200MP2-B	DC Entrada	5V $\overline{\text{---}}$ 1.2A
Apertura	F1.2	Resolución	1080P
Temperatura operacional	0°C - 55°C	Ángulo de rotación	340° ángulo horizontal 120° ángulo vertical
Compresión de video estándar	H.264	Almacenamiento	tarjeta TF (máx. 128GB)
Materiales	ABS	Estándar Wi-Fi	IEEE 802.11 b/g/n 2.4GHz
Sistemas operativos	(Android 4.1 e iOS 9.0) o posterior		
Dimensiones	recogida: 109x109x80mm    desplegada: 109x109x120mm		

## Introducción al producto



ⓘ La cámara puede conectarse al cable Ethernet para asegurar una vigilancia por video estable, lo que evita interrupciones en el monitoreo debido a redes de Wi-Fi inestables.

## Características

GK-200MP2-B es una cámara de seguridad inalámbrica Wi-Fi que se puede utilizar para la vigilancia por video en tiempo real. Puede controlar las imágenes de monitoreo, ajustar la resolución de la imagen, inclinar los ángulos, activar notificaciones de “alerta de actividad” para enviar un mensaje de alarma a su smartphone. Esto le permite sacar fotos, grabar, hablar de manera remota y también puede compartir la cámara con su familia y monitorear juntos.

HD

Imágenes  
HD 1080P



Visión  
nocturna IR



Audio de doble vía



Detección de  
movimiento



Ángulo de vision  
de 360°



Alerta de actividad



Control  
compartido



Protocolo RTSP



Notificación automática



Acepta tarjeta TF

ⓘ Si inserta la tarjeta TF, la cámara activa una notificación a la aplicación eWeLink y graba automáticamente un video de 40 segundos y luego lo guarda en la tarjeta TF cuando se activa la detección de movimiento.

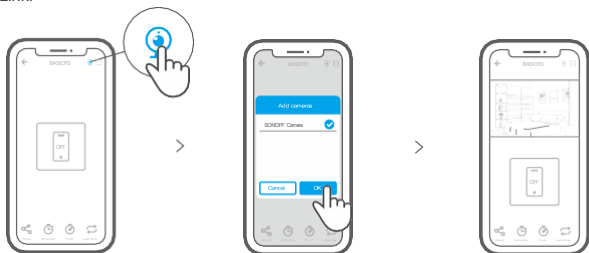
ⓘ La tarjeta TF se requiere con una velocidad de transmisión de al menos clase10.

## Visión nocturna infrarroja

Provista de dos LEDs de visión nocturna infrarroja, lo que asegura una distancia de visión nocturna de 15 m. La luz LED infrarroja se activará automáticamente en condiciones de poca luz para proveer una imagen de monitoreo clara.

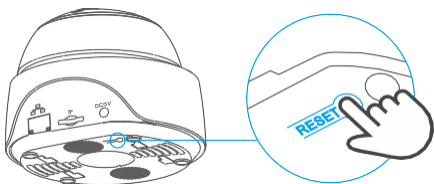
## Enlazar cámara

Puede agregarla a la página de control de la aplicación de dispositivos SONOFF, tales como BASIC, S26, TX luego de que la cámara esté conectada con la aplicación eWeLink.



## Restablecimiento de los ajustes de fábrica

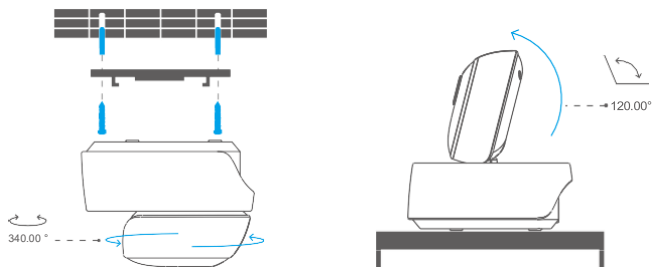
Presione de manera sostenida 3 segundos el botón de "RESET" de la cámara hasta que escuche "Reset success" y suelte; luego un sonido le indicará que el reinicio fue exitoso. La cámara se reinicia de manera exitosa y entra en modo de emparejamiento rápido.



⚠ Restablezca el dispositivo a los valores predeterminados de fábrica si desea utilizar otras redes Wi-Fi. A continuación, vuelva a conectar a la red.

## Instalación de la cámara

La cámara puede colocarse en el escritorio, montarse en la pared o en el techo para monitorizar.



## Precauciones

- No exponga la cámara al sol durante periodos prolongados.
- No moje la cámara ni deje la donde pueda mojarse.
- Si el video se ve borroso, por favor limpie el lente utilizando un paño con alcohol.
- Para evitar molestar a los vecinos y asegurar una larga vida útil para el altavoz, por favor no mantenga activada el alerta de detección de movimiento por mucho tiempo.

## Problemas frecuentes

### P: ¿Falló la conexión wi-fi y el emparejamiento?

R: Por favor compruebe los siguientes problemas y vuelva a agregar el dispositivo cuando conecte el Wi-Fi

- ① Agúrese de ingresar la clave de Wi-Fi correcta y no conecte el cable Ethernet;
- ② Solo funciona con red Wi-Fi de 2,4GHz. Por favor, desactive la red Wi-Fi 5GHz si usa un router de doble banda;
- ③ Mantenga la cámara más cerca de su router;
- ④ Por favor, empareje y conecte la cámara en un ambiente sin interferencia.

P: ¿Es normal que el altavoz haga un chillido?

R: Su smartphone y su cámara puede causar interferencia mutua y eso produce el chillido en el altavoz cuando utiliza "Hablar". Por favor, mantenga su smartphone alejado de la cámara para eliminar la interferencia.

P: ¿Por qué no hay sonido cuando me comunico con la cámara de mi teléfono inteligente?

R: Asegúrese de haber habilitado la función "Hablar" en su teléfono inteligente. Si no recibe el sonido desde la cámara, compruebe si el micrófono está silenciado.

P: ¿Cómo reproducir grabaciones de video? ¿Se pueden reproducir en la computadora los videos de la tarjeta TF?

R: Apague la cámara e inserte la tarjeta TF en su computadora para reproducir los videos.

P: ¿Cómo activar "recordatorio de detección de actividad" en la aplicación eWeLink?

R: Presione "☰" en la esquina superior derecha de la página de la cámara, acceda a la página de configuración y active "recordatorio de detección de actividad", luego seleccione el que corresponda de "sensibilidad alta, media o baja" y encienda la "Alerta de Sonido". La cámara hará sonar la alarma cuando se detecte cualquier movimiento.

P: ¿Por qué los videos se traban al reproducirse?

R: Para asegurar que los videos se reproduzcan de manera fluida, por favor conéctese a la red de banda ancha. Recomendamos utilizar la banda ancha de enlace ascendente de 2Mbps para la cámara y la banda ancha de enlace descendente de 2Mbps para el Smartphone. Los videos pueden trabarse si la cámara está conectada a una red Wi-Fi a la que están conectados muchos usuarios; por favor conecte el cable Ethernet e intente.

P: ¿Cómo evitar la activación de falsas alarmas?

R: La detección de movimiento se utiliza para monitorear el movimiento de objetos más que para movimiento de personas; por lo tanto, los rayos de luz, la sombra de los árboles o animales voladores puede activar el recordatorio de detección de actividad. Para prevenir la ctivación de falsas alarmas, por favor, configure el nivel de la sensibilidad de la detección de movimiento a "nivel bajo".

## FCC Warning

Changes or modifications not expressly approved by the party responsible for compliance could avoid the user's authority to operate the equipment.

This device complies with part 15 of the FCC Rules. Operation is subject to the following two conditions: (1) This device may not cause harmful interference, and (2) this device must accept any interference received, including interference that may cause undesired operation.

### **FCC Radiation Exposure Statement:**

This equipment complies with FCC radiation exposure limits set forth for an uncontrolled environment. This equipment should be installed and operated with minimum distance 20cm between the radiator & your body. This transmitter must not be co-located or operating in conjunction with any other antenna or transmitter.

### **Note:**

This equipment has been tested and found to comply with the limits for a Class B digital device, pursuant to part 15 of the FCC Rules. These limits are designed to provide reasonable protection against harmful interference in a residential installation. This equipment generates, uses and can radiate radio frequency energy and, if not installed and used in accordance with the instructions, may cause harmful interference to radio communications. However, there is no guarantee that interference will not occur in a particular installation. If this equipment does cause harmful interference to radio or television reception, which can be determined by turning the equipment off and on, the user is encouraged to try to correct the interference by one or more of the following measures:

- Reorient or relocate the receiving antenna.
- Increase the separation between the equipment and receiver.
- Connect the equipment into an outlet on a circuit different from that to which the receiver is connected.
- Consult the dealer or an experienced radio/TV technician for help.

Hereby, Shenzhen Sonoff Technologies Co., Ltd. declares that the radio equipment type GK-200MP2-B is in compliance with Directive 2014/53/EU. The full text of the EU declaration of conformity is available at the following internet address:

<https://sonoff.tech/usermanuals>

**TX Frequency:**

WiFi: 2412-2472MHz

**RX Frequency:**

WiFi: 2412-2472MHz

**Output Power:**

13.22dBm(802.11b), 11.3dBm(802.11g), 11.06dBm(802.11n20), 11.42dBm(802.11n40)



**Shenzhen Sonoff Technologies Co., Ltd.**

1001, BLDG8, Lianhua Industrial Park, shenzhen, GD, China

ZIP code: 518000

Website: sonoff.tech

MADE IN CHINA

